

COPYRIGHT © Hangzhou EZVIZ Software Co., Ltd. Todos os direitos reservados.

Toda e qualquer informação, incluindo, entre outros, os termos, imagens e gráficos, é da propriedade da Hangzhou EZVIZ Software Co., Ltd. (doravante designada por "EZVIZ"). Este manual do utilizador (doravante designado por "o Manual") não pode ser reproduzido, alterado, traduzido ou distribuído, parcial ou totalmente, através de quaisquer meios, sem o consentimento prévio e por escrito da EZVIZ. Salvo disposição em contrário, a EZVIZ não oferece quaisquer garantias ou declarações, implícitas ou explícitas, em relação ao Manual.

Sobre este manual

O Manual inclui instruções para utilizar e gerir o produto. As fotografias, os gráficos, as imagens e todas as outras informações doravante apresentadas destinam-se apenas a fins de descritivos e informativos. As informações que constam do Manual estão sujeitas a alteração, sem aviso prévio, devido a atualizações de firmware ou a outros motivos. A versão mais recente pode ser consultada no website da EZVIZ™ (<http://www.ezviz.com>).

Registo de revisão

Novo lançamento – novembro de 2025

Reconhecimento de marcas comerciais

EZVIZ™, , e outros logótipos e marcas comerciais da EZVIZ são propriedade da EZVIZ em vários territórios.

Outras marcas comerciais e logótipos abaixo mencionados são propriedade dos respetivos proprietários.

Exclusão de responsabilidade legal

NA EXTENSÃO MÁXIMA PERMITIDA PELA LEI APLICÁVEL, O PRODUTO DESCRITO, COM O SEU HARDWARE, SOFTWARE E FIRMWARE, É FORNECIDO "TAL COMO ESTÁ", COM TODOS OS DEFEITOS E ERROS, E A EZVIZ NÃO OFERECE QUAISQUER GARANTIAS, IMPLÍCITAS OU EXPLÍCITAS, INCLUINDO, SEM LIMITAÇÃO, A COMERCIALIZAÇÃO, A QUALIDADE SATISFATÓRIA, A ADEQUAÇÃO A UM DETERMINADO PROPÓSITO E A NÃO VIOLAÇÃO DE TERCEIROS. EM CASO ALGUM A EZVIZ, OS SEUS DIRETORES, ADMINISTRADORES, FUNCIONÁRIOS OU AGENTES SERÃO RESPONSABILIZADOS POR PARTE DO UTILIZADOR EM RELAÇÃO A QUAISQUER DANOS ESPECIAIS, SUBSEQUENTES, ACIDENTAIS OU INDIRETOS, INCLUINDO, ENTRE OUTROS, DANOS POR PERDA DE RENDIMENTOS DE NEGÓCIOS, INTERRUPÇÃO DE NEGÓCIOS OU PERDA DE DADOS OU DOCUMENTOS RELACIONADOS COM A UTILIZAÇÃO DESTE PRODUTO, AINDA QUE A EZVIZ TENHA SIDO NOTIFICADA DA POSSIBILIDADE DE TAIS DANOS.

NA EXTENSÃO MÁXIMA PERMITIDA PELA LEI APLICÁVEL, A RESPONSABILIDADE TOTAL DA EZVIZ POR TODOS OS DANOS, EM CIRCUNSTÂNCIA ALGUMA EXCEDERÁ O PREÇO DE COMPRA ORIGINAL DO PRODUTO.

A EZVIZ NÃO ASSUME QUALQUER RESPONSABILIDADE POR DANOS PESSOAIS OU DANOS MATERIAIS RESULTANTES DA INTERRUPÇÃO DO PRODUTO OU DA CESSAÇÃO DO SERVIÇO CAUSADOS PELA: A) INDEVIDA INSTALAÇÃO OU UTILIZAÇÃO PARA ALÉM DA PREVISTA; B) PROTEÇÃO DE INTERESSES NACIONAIS OU PÚBLICOS; C) FORÇA MAIOR; D) UTILIZAÇÃO SUA OU DE TERCEIROS, INCLUINDO SEM LIMITAÇÕES, DE PRODUTOS, SOFTWARE, APLICAÇÕES, ENTRE OUTROS, DE TERCEIROS.

RELATIVAMENTE A PRODUTOS COM LIGAÇÃO À INTERNET, A UTILIZAÇÃO DOS MESMOS É DA INTEIRA RESPONSABILIDADE DO UTILIZADOR. A EZVIZ NÃO SE RESPONSABILIZA PELO FUNCIONAMENTO ANÓMALO, VIOLAÇÃO DE PRIVACIDADE OU OUTROS DANOS RESULTANTES DE ATAQUES INFORMÁTICOS, ATAQUES DE PIRATAS INFORMÁTICOS, VÍRUS OU OUTROS RISCOS DE SEGURANÇA NA INTERNET; NO ENTANTO, A EZVIZ DISPONIBILIZARÁ SUPORTE TÉCNICO OPORTUNO, SE NECESSÁRIO. AS LEIS EM MATÉRIA DE VIGILÂNCIA E AS LEIS SOBRE PROTEÇÃO DE DADOS VARIAM DE ACORDO COM A JURISDIÇÃO. CONSULTE TODAS AS LEIS RELEVANTES NO SEU TERRITÓRIO ANTES DE UTILIZAR ESTE PRODUTO DE FORMA A GARANTIR QUE O UTILIZA DE ACORDO COM A LEGISLAÇÃO APLICÁVEL. A EZVIZ NÃO SERÁ RESPONSABILIZADA CASO ESTE PRODUTO SEJA UTILIZADO DE FORMA ILEGAL.

NA EVENTUALIDADE DA OCORRÊNCIA DE ALGUM CONFLITO ENTRE AS INFORMAÇÕES ACIMA E A LEGISLAÇÃO APLICÁVEL, ESTA ÚLTIMA PREVALECE.

Índice

Visão geral	1
1. Conteúdo da embalagem	1
2. Noções básicas	1
Obter a aplicação EZVIZ	2
Ligar à fonte de alimentação.....	3
Ligar à Internet	3
Opção A: Ligação por rede Wi-Fi	3
Opção B: Ligação com fios	4
Instalação	4
1. Instale um cartão microSD (Opcional).....	4
2. Local de instalação.....	5
3. Procedimento de instalação	5
4. Instalação do kit de impermeabilização (Opcional)	8
Operações na Aplicação EZVIZ	9
1. Visualização em direto	9
2. Deteção inteligente.....	10
Ligue a Aplicação EZVIZ.....	11
1. Utilizar o assistente Amazon Alexa	11
2. Utilizar o Google Assistant	12
Perguntas frequentes	13
Iniciativas relativas à utilização de produtos de vídeo	14

Visão geral

1. Conteúdo da embalagem



Câmara (×1)



Suporte de montagem (×1)



Modelo de perfuração (×1)



Kit à prova de água (×1)



Kit de parafusos (×1)



Adaptador de energia (×1)



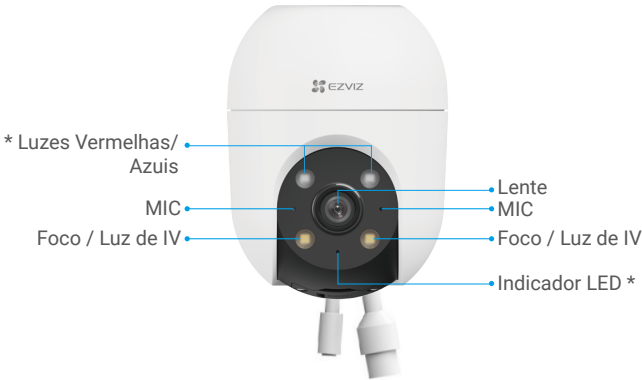
Informações regulamentares (×2)



Guia de início rápido (×1)

O aspeto do adaptador de alimentação depende do produto adquirido.

2. Noções básicas



Vista frontal



Vista inferior

Nome	Descrição
Luzes Vermelhas/ Azuis	<ul style="list-style-type: none"> • Alarme Após adicionar a câmera ao aplicativo EZVIZ, você pode ativar o alarme na página de visualização ao vivo da câmera. A câmera emitirá um alarme, enquanto os holofotes piscam e as luzes vermelha/azul piscam alternadamente em vermelho e azul. • Deteção inteligente Após adicionar a câmera ao aplicativo EZVIZ, você pode ativar a detecção inteligente (para detalhes, consulte "Deteção inteligente"). Quando um alarme é acionado, a câmera produzirá alertas sonoros e visuais correspondentes com base nos parâmetros definidos em "Configurações de Luz". <p> Para garantir que os holofotes e as luzes vermelhas/azuis funcionem corretamente em cenários de detecção inteligente, ative as luzes correspondentes no aplicativo EZVIZ em Configurações > Configurações de Luz.</p>
Indicador LED	<p> Vermelho fixo: Inicialização da câmera.</p> <p> Vermelho intermitente lento: Exceção de rede.</p> <p> Vermelho intermitente rápido: Exceção da câmera (p. ex., erro no cartão microSD).</p> <p> Azul fixo: Está a ser visualizado vídeo na aplicação EZVIZ.</p> <p> Azul intermitente lento: A câmera está a funcionar corretamente.</p> <p> Azul intermitente rápido: A câmera está pronta para a ligação à rede.</p>
Botão de RESET	Com a câmera a funcionar, mantenha o botão premido durante 5 segundos para reiniciar e repor todas as predefinições.
Ranhura do cartões microSD	<ul style="list-style-type: none"> • Insira um cartão microSD (comprado separadamente) na ranhura para cartões. Inicialize o cartão na aplicação EZVIZ antes de o utilizar. • Compatibilidade recomendada: Classe 10, espaço máximo de 512 GB.

Obter a aplicação EZVIZ

1. Ligue o seu telemóvel à rede Wi-Fi (sugerido).
2. Baixe e instale o aplicativo EZVIZ pesquisando "EZVIZ" na App Store ou no Google Play™.
3. Inicie a aplicação e registe uma conta de utilizador EZVIZ.



Se já tiver utilizado a aplicação, certifique-se de que dispõe da versão mais recente. Para verificar se está disponível uma atualização, visite a App Store e pesquise "EZVIZ".

Ligar à fonte de alimentação

Conecte a porta de energia a uma tomada usando o adaptador de energia (incluído no pacote).

- A tomada deve ser instalada perto do adaptador de alimentação e ser facilmente acessível.
- Quando o indicador LED piscar rapidamente a azul, indica que a câmara está pronta para a configuração da rede.

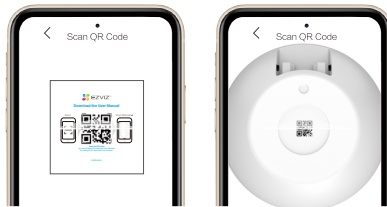


Ligar à Internet

- Ligação por rede Wi-Fi: Ligue a câmara à rede Wi-Fi. Consulte a **Opção A**.
- Ligação com fios: Ligue a câmara a um router. Consulte a **Opção B**.

Opção A: Ligação por rede Wi-Fi

1. Inicie sessão na sua conta usando a aplicação EZVIZ.
2. No ecrã inicial, toque em "+" no canto superior direito para ir para a interface Ler código QR.
3. Leia o código QR na capa do Guia de Início Rápido ou no corpo da câmara.



4. Siga o assistente do aplicativo EZVIZ para concluir a configuração Wi-Fi e adicionar a câmara à sua conta EZVIZ.

- Ligue a sua câmara à rede Wi-Fi à qual o seu telemóvel está ligado.
- Se a conexão Wi-Fi falhar ou você quiser conectar a câmara a outro Wi-Fi, pressione e segure o Botão de RESET por 5 segundos e repita os passos acima.

Opção B: Ligação com fios

1. Ligue a câmara à porta LAN do seu router com um cabo de Ethernet (comprado separadamente).

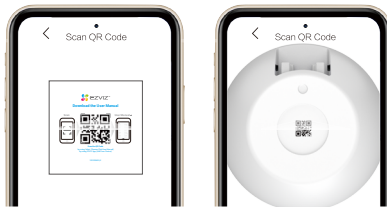
i Quando o indicador LED começa a piscar lentamente em azul, indica que a câmara foi conectada à Internet.



2. Inicie sessão na sua conta usando a aplicação EZVIZ.

3. No ecrã inicial, toque em "+" no canto superior direito para ir para a interface Ler código QR.

4. Leia o código QR na capa do Guia de Início Rápido ou no corpo da câmara.



5. Siga o assistente da aplicação EZVIZ para adicionar o dispositivo à sua conta da aplicação EZVIZ.

Instalação

1. Instale um cartão microSD (Opcional)

1. Remova a tampa da câmara.

2. Insira um cartão microSD (comprado separadamente) na ranhura para cartões.

3. Coloque novamente a tampa.



i Depois de instalar o cartão microSD, siga os passos abaixo para inicializar o cartão na aplicação EZVIZ antes de o utilizar.

1. Na aplicação EZVIZ, toque em Lista de gravações na interface "Definições do dispositivo" para verificar o estado do cartão SD.

2. Se o estado do cartão microSD for apresentado como "Não inicializado", toque para o inicializar. O estado mudará então para Normal, permitindo que os vídeos sejam armazenados.

2. Local de instalação

- Escolha um local com um campo de visão amplo e desobstruído.
- Certifique-se de que a parede é suficientemente forte para suportar três vezes o peso da câmera.
- A câmera não deve ser instalada com a lente virada para a luz solar direta.
- Altura de instalação recomendada: 8.2 - 9.8 pés (2.5 - 3m) acima do solo.

3. Procedimento de instalação

A câmera pode ser montada na parede, montada no teto e montada em poste.

Montagem no teto/parede

1. Retire a película de proteção da lente.
2. Cole o modelo de perfuração numa superfície limpa e lisa.
3. (Apenas para teto/parede de cimento) Faça furos para os parafusos de acordo com o modelo e insira as buchas.
4. Utilize parafusos (PA4×25) para fixar o suporte de montagem na superfície de instalação.
5. Instale a câmera no suporte de montagem.

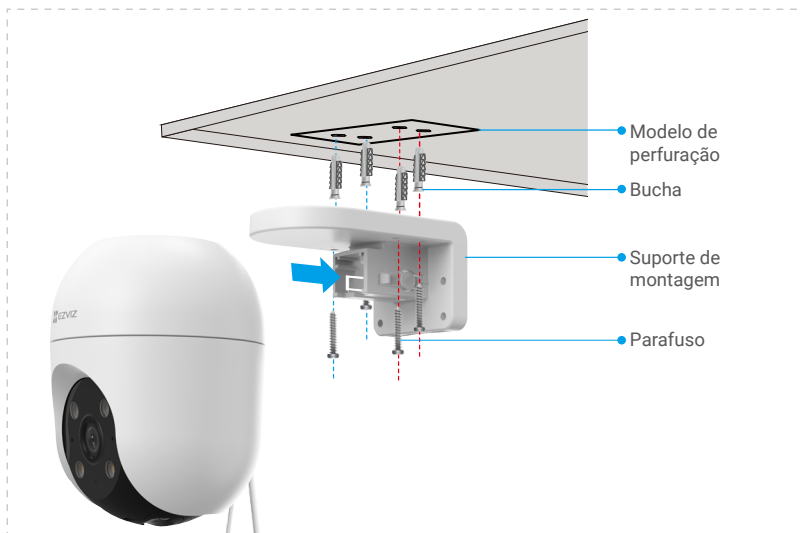


Fig. 1 Montagem no teto

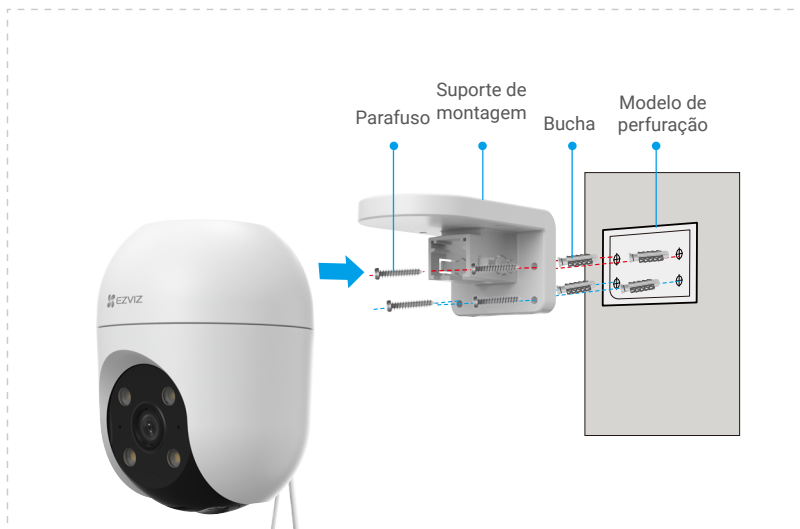


Fig. 2 Montagem na parede

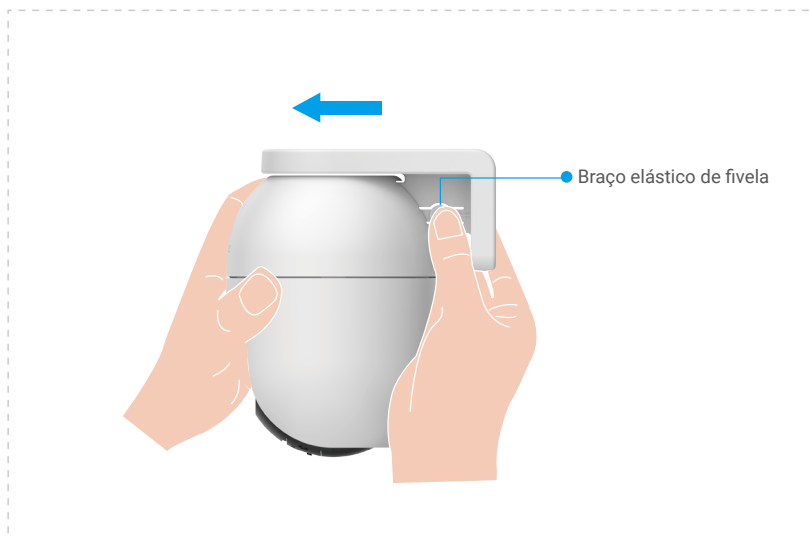
Montagem em poste

1. Retire a película de proteção da lente.
2. Use o aro (adquirido separadamente) para fixar o suporte de montagem a um poste.
3. Instale a câmera no suporte de montagem.



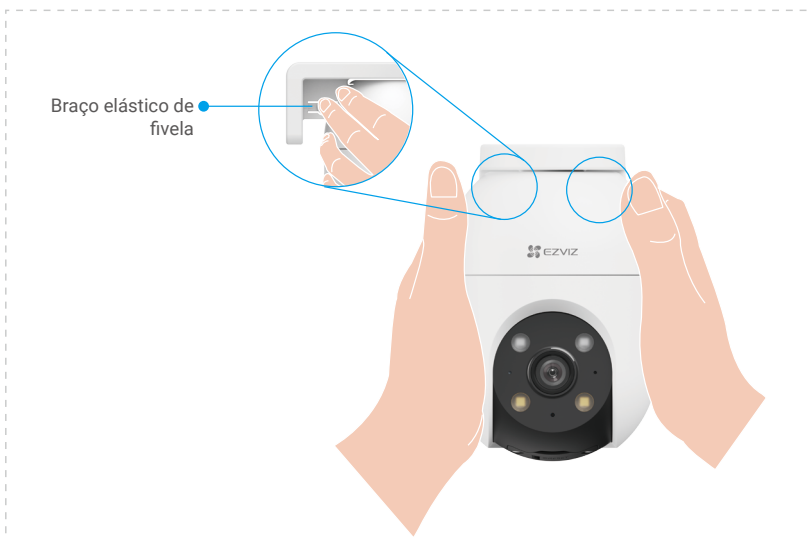
Remoção do Teto

1. Use o polegar e o indicador para apertar dois braços elásticos com fivela de dois lados do suporte de montagem.
2. Retire a câmara do suporte de montagem com a sua mão esquerda, como indicado abaixo.



Remoção de Parede/Poste

1. Segure a câmara com as mãos e coloque os dois dedos médios nos braços elásticos da fivela de dois lados da câmara.
2. Pressione os braços de extensão da fivela enquanto remove a câmara do suporte de montagem conforme mostrado abaixo.



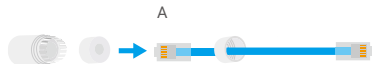
4. Instalação do kit de impermeabilização (Opcional)

i Se a câmara for instalada no exterior ou em ambientes húmidos, utilize o kit de impermeabilização.

1. Insira a arruela na porta Ethernet da câmara.



2. Insira A através da tampa, o vedante e a porca.



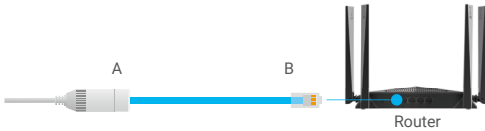
3. Insira A na porta Ethernet da câmara.



4. Aperte A através da porca, o vedante e a tampa.



5. Ligue B à porta LAN do router.



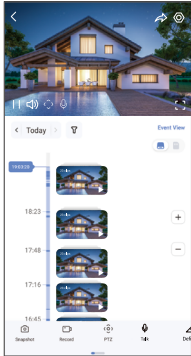
Operações na Aplicação EZVIZ

i A interface da aplicação pode mudar devido a uma atualização da versão. Por favor, consulte a interface real.

1. Visualização em direto

Quando inicia a aplicação EZVIZ, a página do dispositivo é apresentada conforme indicado abaixo.

Pode ver e ouvir transmissões ao vivo, tirar fotografias ou fazer gravações, e escolher a definição de vídeo de acordo com as necessidades.



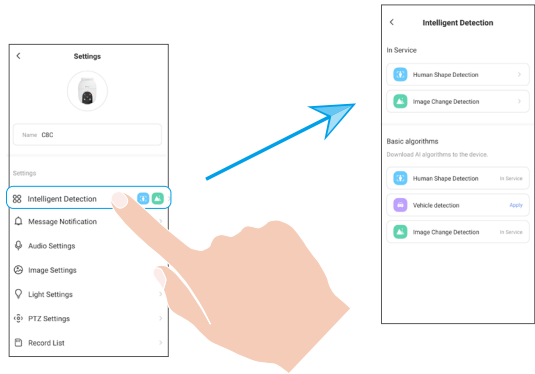
i Deslize para a esquerda ao longo do ecrã para ver mais ícones.

Ícone	Descrição
	Partilhar. Partilhe o dispositivo com quem desejar.
	Definições. Visualize ou altere as definições do dispositivo.
	Fotografia. Tire uma fotografia.
	Gravar. Inicie/pare manualmente a gravação.
	PTZ. Rode a câmara para ter um campo de visão mais amplo.
	Falar. Toque para falar com as pessoas em frente à câmara.
	Definição. Toque para selecionar a resolução de vídeo conforme necessário.
	Modo de suspensão. Toque em para ativar o modo de suspensão, o vídeo deixará de ser exibido e a notificação de alarme será desligada.
	Patrulha automática. Toque para ativar uma patrulha automática e rastrear o alvo.
	Imagem de 360°. Toque para gerar uma imagem com uma vista de 360 graus.
	Alarme. Toque no ícone e o dispositivo emitirá sons e piscará para dissuadir intrusos.
	Luz de inundação. Toque para ligar a luz de inundação para iluminar o campo de visão e toque novamente para desligar.
	Dispositivo próximo. Toque para selecionar dispositivos próximos disponíveis para visualização em direto em múltiplos ecrãs.
	PIP. Veja o vídeo apresentado por cima de outra aplicação que esteja a usar.
	Dica. Toque para ver mais informações sobre o dispositivo.
	Reorganizar. Reorganize a sequência de todas as funções acima.

2. Deteção inteligente

O dispositivo suporta detecção inteligente. Por favor, siga os passos abaixo para configurá-lo.

1. Abra o aplicativo EZVIZ e vá para a interface de configurações do dispositivo.
2. Toque em "Deteção Inteligente", você pode ativar os algoritmos de IA no seu dispositivo.
3. Para algoritmo específico, você pode personalizar a área de detecção, sensibilidade e configurar as notificações relevantes.



Algoritmos de IA	Descrição
Deteção de forma humana	Monitoramento em tempo real para detectar se há forma humana aparecendo na imagem e emitir um alarme quando houver.
Deteção de veículo	Analisar em tempo real se há um veículo na imagem e emitir um alarme quando houver.
Deteção de Mudança de Imagem	Relate qualquer mudança dinâmica na imagem em tempo hábil e de forma abrangente por meio da análise de imagem em tempo real. Um alarme será emitido quando uma alteração na imagem for detectada.

Ligue a Aplicação EZVIZ

1. Utilizar o assistente Amazon Alexa

Estas instruções permitir-lhe-ão controlar os seus dispositivos EZVIZ com o assistente Amazon Alexa. Se, durante o processo, se deparar com algum problema, consulte a secção Resolução de problemas.

Antes de começar, certifique-se de que:

1. Os dispositivos EZVIZ estão ligados à aplicação EZVIZ.
2. Na aplicação EZVIZ, desligue a opção "Encriptação de vídeo" e ligue a opção de "Áudio" na página "Definições do dispositivo".
3. Tem um dispositivo compatível com o assistente (p. ex., Echo Spot, Echo-Show, o último Echo-Show, Fire TV (todas as gerações), pen Fire TV (apenas segunda geração) ou smart TV Fire TV Edition).
4. A aplicação do assistente Amazon Alexa já se encontra instalada no seu dispositivo inteligente e já criou uma conta.


Para controlar os dispositivos EZVIZ com o assistente Amazon Alexa:

1. Abra a aplicação Alexa e selecione "Competências e jogos" a partir do menu.
2. No ecrã de competências e jogos, pesquise "EZVIZ" e encontrará as competências "EZVIZ".
3. Selecione a competência do seu dispositivo EZVIZ e, em seguida, toque em ATIVAR PARA UTILIZAR.
4. Insira o seu nome de utilizador e a sua palavra-passe EZVIZ, e toque em Iniciar sessão.
5. Toque no botão Autorizar para autorizar o assistente Alexa a aceder à sua conta EZVIZ, de modo a poder controlar os seus dispositivos EZVIZ.
6. Verá a mensagem 'a EZVIZ foi ligada com sucesso', e, em seguida, toque em DETETAR DISPOSITIVOS para permitir que o Alexa detete todos os seus dispositivos EZVIZ.
7. Regresse ao menu da aplicação Alexa, selecione "Dispositivos" e aí encontrará todos os seus dispositivos EZVIZ.

Comando de voz

Detete um novo dispositivo inteligente através do menu "Casa inteligente" na aplicação Alexa ou na função de controlo por voz do assistente Alexa.

Depois de detetar o dispositivo, poderá controlá-lo através da sua voz. Dê comandos de voz simples ao assistente Alexa.

-  O nome do seu dispositivo, por exemplo: "mostrar câmara xxxx," pode ser modificado na aplicação EZVIZ. Sempre que alterar o nome do dispositivo, terá de detetar novamente o dispositivo para atualizar o nome.

Resolução de problemas

O que devo fazer se o assistente Alexa não conseguir detetar o meu dispositivo?

Verifique se existem problemas relacionados com a ligação à Internet.

Tente reiniciar o dispositivo inteligente e redescobrir o dispositivo na Alexa.

Porque é que o estado do dispositivo está indicado como "Offline" no assistente Alexa?

O seu dispositivo pode ter sido desligado da rede. Tente reiniciar o dispositivo inteligente e redescobrir o dispositivo na Alexa.

Verifique se o seu router se encontra ligado à Internet e tente novamente.

-  Para detalhes sobre os países onde o Amazon Alexa está disponível, consulte o website oficial do Amazon Alexa.

2. Utilizar o Google Assistant

Com o Google Assistant, pode ativar o seu dispositivo EZVIZ e desfrutar da visualização em direto através de comandos de voz do Google Assistant.

São necessários os seguintes dispositivos e aplicações:

1. Uma aplicação EZVIZ funcional.
2. Na aplicação EZVIZ, desligue a opção "Encriptação de vídeo" e ligue a opção de "Áudio" na página "Definições do dispositivo".
3. Uma TV com Chromecast funcional ligado à mesma.
4. A aplicação do Google Assistant no seu telefone.

Para começar, siga os passos abaixo:

1. Configure o dispositivo EZVIZ e certifique-se de que funciona devidamente na aplicação.
2. Transfira a aplicação Google Home através da App Store ou Google Play™ e inicie sessão na sua conta Google.
3. No ecrã "Myhome", toque em "+" no canto superior esquerdo, e selecione "Configurar dispositivo" a partir da lista do menu para avançar para a interface configuração.
4. Toque em "Funciona com Google" e pesquise "EZVIZ"; encontrará as competências "EZVIZ".
5. Insira o seu nome de utilizador e a sua palavra-passe EZVIZ, e toque em Iniciar sessão.
6. Toque no botão Autorizar para autorizar o Google Assistant a aceder à sua conta EZVIZ, para, assim, poder controlar os seus dispositivos EZVIZ.
7. Toque em "Regressar à aplicação".
8. Siga os passos acima para finalizar a autorização. Quando a sincronização estiver concluída, o serviço EZVIZ aparecerá listado na sua lista de serviços. Para ver uma lista dos dispositivos compatíveis na sua conta EZVIZ, toque no ícone do serviço EZVIZ.
9. Experimente agora alguns comandos. Utilize o nome da câmara que criou quando configurou o sistema.

Os utilizadores podem gerir dispositivos enquanto entidade singular ou em grupo. Adicionar dispositivos a uma divisão permite aos utilizadores controlar um grupo de dispositivos ao mesmo tempo, utilizando um único comando.

Siga o link para obter mais informações:

<https://support.google.com/googlehome/answer/7029485?co=GENIE.Platform%3DAndroid&hl=en>

Perguntas frequentes

- P: Se a câmara estiver offline na app, a gravação de vídeo continua?
- R: Se a câmara estiver ligada, mas sem ligação à Internet, a gravação local continuará, mas a gravação na nuvem irá parar. Se a câmara estiver desligada, ambas as gravações irão parar.
- P: Porque é que o alarme é acionado quando não há ninguém na imagem?
- R: Configure um valor mais baixo para a sensibilidade de deteção. Tenha em atenção que veículos e animais também podem ser fontes de acionamento de alarme.
- P: Não é possível receber avisos de alarmes no telemóvel quando a câmara está online.
- R: 1. Certifique-se de que o aplicativo EZVIZ está funcionando no seu celular e que a notificação de detecção relevante está ativada.
2. Para o sistema Android, certifique-se de que a App está a funcionar em segundo plano, e para o sistema iOS, ative a função de mensagem por push em Definições > Notificação.
3. Se, ainda assim, não receber mensagens de alarme, mantenha o botão reposição premido durante 5 segundos para repor as definições da câmara.
- P: A visualização ao vivo ou a reprodução falhou.
- R: Certifique-se de que a sua rede está bem ligada. A visualização de vídeos em direto necessita de uma boa largura de banda. Poderá atualizar o vídeo ou mudar a rede e tentar de novo.

 Para informação adicional acerca do dispositivo, visite www.ezviz.com/eu.

Iniciativas relativas à utilização de produtos de vídeo

Prezados Usuários Valiosos da EZVIZ,

A tecnologia afeta todos os aspetos da nossa vida. Como uma empresa de tecnologia visionária, estamos cada vez mais conscientes do papel que a tecnologia desempenha na melhoria da eficiência e qualidade de nossa vida. Ao mesmo tempo, também estamos cientes do potencial dano de seu uso inadequado. Por exemplo, os produtos de vídeo podem gravar imagens reais, completas e claras, portanto, possuem grande valor na representação de fatos. No entanto, a distribuição, utilização e/ou processamento indevidos de gravações de vídeo podem violar a privacidade, os direitos e os interesses legítimos de terceiros.

Comprometidos em inovar a tecnologia para o bem, nós da EZVIZ advogamos sinceramente que cada usuário deve usar produtos de vídeo de forma adequada e responsável, a fim de criar coletivamente um ambiente positivo onde todas as práticas e usos relacionados estejam em conformidade com as leis e regulamentos aplicáveis, respeitem os interesses e direitos individuais e promovam a moralidade social.

Aqui estão as iniciativas da EZVIZ às quais agradecemos a sua atenção:

1. Cada indivíduo possui uma expectativa razoável de privacidade, e o uso de produtos de vídeo não deve entrar em conflito com tal expectativa razoável. Portanto, um aviso de advertência que esclareça o alcance da monitorização deve ser exibido de maneira razoável e eficaz, ao instalar produtos de vídeo em áreas públicas. Para áreas não públicas, os direitos e interesses das pessoas envolvidas devem ser avaliados cuidadosamente, incluindo, mas não se limitando a, instalar produtos de vídeo somente após obter o consentimento das partes interessadas e não instalar produtos de vídeo altamente invisíveis sem o conhecimento dos outros.
2. Os produtos de vídeo registam objetivamente imagens de atividades reais num espaço e tempo específicos. Os utilizadores deverão identificar com antecedência as pessoas e os direitos envolvidos nesta matéria, de modo a evitar qualquer violação dos direitos de imagem, privacidade ou outros direitos legais de terceiros, ao mesmo tempo que se protegem através de produtos de vídeo. É importante notar que, se optar por ativar a função de gravação de áudio na sua câmara, ela capturará sons, incluindo conversas, dentro do alcance de monitoramento. Recomendamos vivamente uma avaliação abrangente das potenciais fontes de som no alcance do monitoramento, para entender completamente a necessidade e a razoabilidade antes de ativar a função de gravação de áudio.
3. Os produtos de vídeo em uso gerarão consistentemente dados de áudio ou visuais de cenas reais - possivelmente incluindo informações biométricas, como imagens faciais - com base na seleção do usuário das características do produto. Tais dados podem ser usados ou processados para uso. Produtos de vídeo são apenas ferramentas tecnológicas que não podem, humanamente, praticar padrões legais e morais para orientar o uso adequado e legal dos dados. São os métodos e os propósitos das pessoas que controlam e utilizam os dados gerados que fazem a diferença. Portanto, os controladores de dados não só devem obedecer estritamente às leis e regulamentos aplicáveis, mas também respeitar plenamente regras não obrigatórias, incluindo convenções internacionais, padrões morais, normas culturais, ordem pública e costumes locais. Além disso, devemos sempre priorizar a proteção da privacidade e dos direitos de imagem, bem como outros interesses razoáveis.
4. Os dados de vídeo gerados continuamente pelos produtos de vídeo carregam os direitos, valores e outras exigências de várias partes interessadas. Assim sendo, é extremamente crucial garantir a segurança dos dados e proteger os produtos contra intrusões maliciosas. Cada utilizador e controlador de dados deverão adotar todas as medidas razoáveis e necessárias para maximizar a segurança dos produtos e dos dados, evitando fugas de dados, divulgação indevida ou utilização indevida, incluindo, entre outros, a criação de um controlo de acesso, selecionar um ambiente de rede adequado onde os produtos de vídeo estejam ligados, estabelecer e otimizar constantemente a segurança da rede.
5. Os produtos de vídeo têm feito grandes contribuições para o aumento da segurança da nossa sociedade e acreditamos que continuarão a desempenhar um papel positivo em vários aspectos da nossa vida diária. Qualquer tentativa de abusar desses produtos para violar os direitos humanos ou se envolver em atividades ilegais contradiz a essência do valor na inovação tecnológica e no desenvolvimento de produtos. Encorajamos cada utilizador a estabelecer os seus próprios métodos e regras para avaliar e monitorizar a utilização de produtos de vídeo, de modo a garantir que estes produtos são sempre utilizados corretamente, com cuidado e com boa vontade.